

Martini-Kirchengemeinde

# Gemeindebrief

März bis Mai 2025



# In diesem Heft

Editorial	3
An(ge)dacht	4
Unsere Gottesdienste	6
Gottesdienst und Kirchenmusik: Angebote	8
Bericht aus dem Presbyterium	10
Orgeljubiläum	13
Konfis in the City	14
Martini miteinander	17
Religion – ein Auslaufmodell?	18
Arbeit mit Jugendlichen und Erwachsenen: Angebote	20
Diakonie und Ehrenamt: Angebote	22
Radpilgern auf der „Via Baltica“ von Bremen nach Münster	23
Bielefeld barrierefrei erleben	25
Kinder und Familien: Angebote	26
Die Wackelzähne on Tour ...	27
Ankündigung	29
Stiftung Glaubenswert	30
Ihre Ansprechpartner*innen	31
Kontakt / Adressen	32

## Impressum

**Herausgeber:** Presbyterium der Ev.-Luth. Martini-Kirchengemeinde Gadderbaum

**Anschrift:** Pelloweg 4, 33617 Bielefeld, Tel.: 0521 . 14 04 97, [martini@kirche-bielefeld.de](mailto:martini@kirche-bielefeld.de)

**Redaktion:** Michael Conty, Peter Derksen, Jens Klieber, Georg Krämer

**Layoutentwurf:** k.zwo, Katrin Braje – **Layout:** Hanns Püllen

**Auflage:** 3.600 Exemplare – Der Gemeindebrief erscheint viermal jährlich.

**Titelfoto:** iStock

**Redaktionsschluss für die nächste Ausgabe:** 2. Mai 2025

## Wofür brennst du?

Die Frage hat Konjunktur: Wofür brennst du, was bringt dich zum Leuchten? Von verschiedenen Seiten her werden wir befragt, ob da nicht noch mehr gehen könnte als der immergleiche Job, die immergleichen Beziehungen und die immergleiche



Foto: KI-generiert mit ChatGPT

Gestaltung unserer Feierabende. Die Fragen haben ihre Berechtigung, berühren sie doch bei vielen Menschen eine Sehnsucht: gesehen und anerkannt zu werden, etwas wirklich Großes zu vollbringen, etwas Tapferes zu tun, dem Leben einen Sinn dadurch zu geben, dass wir uns dem zuwenden, was wirklich existentiell wichtig ist. Konsum und die Arbeit an der Selbstoptimierung sind zu wenig.

Auch die Botschaft Jesu nimmt Bezug auf diese Sehnsucht nach Sinn, macht keinen Hehl daraus, dass wir diesen Sinn verfehlen und unser Leben „verlieren“ können. Allerdings ist das „Sinnangebot“ der Bibel ziemlich uncool. Erwartet werden eine unbedingte Gottes- und Nächstenliebe. Das klingt eher anstrengend, triggert nicht unbedingt und verspricht auch nicht jene Erregungserlebnisse, die uns auf Social Media in Aussicht gestellt werden. Und dennoch gibt es immer wieder Menschen, deren Herz durch das Evangelium existentiell berührt wird, die im „Beten und im Tun des Gerechten“ eine existentielle Erfahrung von Sinn gemacht haben und machen. Das kann bei einem Gottesdienst ebenso passieren wie in einer Zeit der Stille, bei einer Begegnung mit anderen Menschen, bei einer Konfrontation mit Leid oder auch einfach bei der Tagesschau. Erst im Nachhinein verstehen wir, was lebensgeschichtlich bedeutend war und uns veranlasst hat, neue Wege zu gehen. „Brannte nicht unser Herz“, fragen die Jünger, nachdem sie mit dem Fremden auf dem Weg nach Emmaus unterwegs waren. Dieses „Brennen“ kann als Osterereignis verstanden werden, das immer wieder und meist unerwartet uns allen passieren kann. In diesem Sinne: Frohe Ostern.

Ihre Gemeindebrief-Redaktion



**Kommt zu mir, ihr alle,  
die ihr euch abmüht und  
belastet seid!**

**Ich will euch Ruhe  
schenken.**

Mt 11,28 (BasisBibel)

„Konfi-Samstag in der Bielefelder City. Durch den strömenden Regen laufen mehr als 40 Jugendliche zwischen den Kirchen der Innenstadt hin und her. In allen Kirchräumen gibt es Besonderheiten. Wir wünschen uns, dass sie sich überall willkommen fühlen. Schon lange bestimmt die Adresse der Wohnung nicht mehr über Zugehörigkeit zu einem bestimmten Kirchturm. Manche melden sich dort an, wo der beste Freund eingeladen wurde. Andere nutzen die Konfi-Zeit zur Taufvorbereitung, weil die Eltern die Entscheidung für oder gegen die Kirche dem Kind überlassen möchten.

Arbeit mit Konfirmand\*innen ist bunt. Alle Schulformen, alle Stadtteile, jede Art von Vorwissen und Prägung kommen hier zusammen. Und zu-

sammen suchen die Jugendlichen nach einem persönlichen Zugang. Ein Abendmahlskelch, der 700 Jahre alt ist! Wie fühlt er sich an? Wie schmecken die verschiedenen Oblaten und der Saft im kleinen Einzelkelch? Diese jungen Menschen erleben Kirche mit allen Sinnen. Mittagessen in der Süsterkirche, der Duft in Sankt Jodokus, eine Kerze anzünden in der Altstadt und der herrliche Hall in der Marienkirche. „Wo hat es dir am besten gefallen?“, frage ich eine Konfirmandin. „In Martini“ antwortet sie spontan. Ich muss lachen. Wir einigen uns, dass alle Räume ihre Vor- und Nachteile haben.

Sonntags teilen die Jugendlichen das Abendmahl aus. Deutlicher kann es nicht sein: du gehörst dazu! Wir alle stehen zusammen und wir





Foto: Susanne Stöcker

teilen was uns belastet, aber auch, was uns stark macht.

„Das Brot des Lebens für ... Sie!“ Beim Austeilen kann der Konfirmand vor lauter Respekt das Du nicht über die Lippen bringen. Das Tablett mit den gefüllten Kelchen ist erstaunlich schwer! Jede\*r von ihnen merkt, dass hier etwas Besonderes geschieht. Eine Tradition, die seit Jahrtau-

senden Menschen zusammenbringt, gehört nun auch zu ihrem Alltag – wenn sie es möchten. Nach Ruhe und Zugehörigkeit sehnen sie sich, denn der Erwartungsdruck ist hoch. Sie sollen Leistung bringen, bestimmte Standards erfüllen, freundlich sein und möglichst noch besser machen, was ihren Vorgängergenerationen nicht gelungen ist. Sie nehmen auch wahr, dass der Frieden und die Sicherheit unserer Gesellschaft bedroht sind. Nach einer vollen Woche ist das gemeinsame Wochenende zusätzliche Herausforderung für die einen, willkommene Abwechslung für die anderen. Aber es gibt immer diese Momente, in denen wir die gemeinsamen Erlebnisse und Erfahrungen feiern. Momente der Ruhe in den aufregenden Monaten bis zur Konfirmation.

Geschenkte Momente der Ruhe und des Staunens – die wünsche ich allen Menschen rund um Martini-Gadderbaum in den kommenden Monaten.

Ihre

*Marianne Susanne Stöcker*

## Unsere regelmäßigen Gottesdienste in der Stephanuskirche

**Fast jeden Sonntag um 10.30 Uhr** laden wir zum **Gottesdienst** in der Stephanuskirche ein. Anderenfalls finden Gottesdienste in den Nachbarschafts-Kirchen der Innenstadt statt.

Einmal monatlich feiern wir Gottesdienst mit **Abendmahl**.

An jedem zweiten Sonntag besteht nach Absprache die Möglichkeit zur **Taufe**.

Parallel zum Gottesdienst findet auch unser **Kindergottesdienst** statt (außer in den Schulferien).

Nach dem Gottesdienst ist das **Kirchcafé** geöffnet.

Aktuelle Informationen finden Sie auf unserer Homepage

[www.martini-gadderbaum.de](http://www.martini-gadderbaum.de)



**Ihr „Kirch-Taxi“  
fährt Sie  
zu jedem Gottesdienst.**

**Wir holen Sie zu Hause ab und  
bringen Sie zum Gottesdienst –  
und anschließend auch wieder  
nach Hause.**

Anmeldung bitte  
im Gemeindebüro:

**Tel.: 14 04 97**

**Gottesdienste im Piusheim**  
Jeweils dienstags um 15.30 Uhr:

**4. März 2025:**  
Pfr. i.R. Bernward Wolf

**8. April 2025:**  
Pfr. i.R. Thomas Gano

**13. Mai 2025:**  
Pfr. i.R. Bernward Wolf

**3. Juni 2025:**  
Pfr. i.R. Bernward Wolf

**Alle sind herzlich eingeladen!**

# ... und unsere besonderen Gottesdienste von März bis Mai 2025

**02. März 2025 um 10.30 Uhr**

Gottesdienst mit Abendmahl und Chorprojekt

**16. März 2025 um 10.30 Uhr**

Gottesdienst mit Taufe, mit Kita und Kronenkreuzverleihung

**23. März 2025 um 18.00 Uhr**

Flötenchor

**30. März 2025 um 10.30 Uhr**

5. So. Satirischer Gottesdienst  
mit der Ballastwache

---

**06. April 2025 um 10.30 Uhr**

Vorstellungsgottesdienst KA und Band

**18. April 2025 um 10.30 Uhr**

Karfreitag mit Abendmahl

**20. April 2025 um 10.30 Uhr**

Ostersonntag – Gottesdienst für alle  
Ab 9.15 Uhr: Osterfrühstück.  
Bitte vorher im Gemeindebüro anmelden!

**27. April 2025 um 10.30 Uhr**

Nachbarschaftsgottesdienst in Martini

**04. Mai 2025 um 10.30 Uhr**

Gottesdienst mit Abendmahl

**11. Mai 2025 um 10.30 Uhr**

Taufe und musikalisches Kirchcafé

**18. Mai um 10.30 Uhr**

Konfirmation

## Gründonnerstag in der Nachbarschaft

Am 17. 04. 25 um 18.00 Uhr feiern wir den Gründonnerstag in der Süsterkirche. Gemeinsam mit unseren Nachbargemeinden erleben wir den Abend vor dem Karfreitag und stärken uns für die Zeit bis zum Ostermorgen.

Traditionell sind viele Ehrenamtliche an den Vorbereitungen beteiligt. Wer dieses Jahr mitgestalten möchte, melde sich gerne bei Pfarrerin Stöcker. Sie vermittelt den Kontakt.

# Unsere aktuellen Angebote ...

... für die Bereiche Gottesdienst und Kirchenmusik

## KINDERGOTTESDIENST-TEAMS

Kontakt Kita-Kinder: *Christa Althoff*

Kontakt Schul-Kinder: *Nina-Sophie Siekmann*  
(Treffen nach Absprache)

**Mittwoch**

## BLOCKFLÖTENENSEMBLE

Kontakt: *Ruth Brelage-Norda*

Ort: MEC

Zeit: **19.30 bis 21.00 Uhr**  
**(nicht in den Schulferien)**



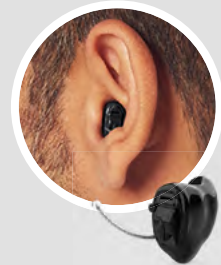
### Aktionsangebot:

Gutschein ausschneiden  
und bei Gerland Hörgeräte  
in Bielefeld einlösen!

**Bis zu 400 Euro sparen**

### » Starkey Akku-Hörsysteme zum Sonderpreis

Mit diesem Gutschein erhalten Sie bei **allen aufladbaren Starkey-Hörsystemen** die Akku-funktion und Ladestation ohne Mehrkosten. Sie zahlen nur den Preis der günstigsten Batterieversion. Gültig in Verbindung mit einem Gerland Service-paket 3/6.\*



Z. B. mit dem nahezu unsichtbaren Im-Ohr-Hörsystem Edge AI CIC

\* Gutschein gültig bis 25. 04. 2025. Nur ein Gutschein pro Person, nicht kombinierbar mit anderen Angeboten.

## Gerland Hörgeräte

Deckertstraße 52-54 | 33617 Bielefeld-Gadderbaum (im medizinischen Forum)  
Tel. 0521.1438224 | [www.gerland.de](http://www.gerland.de)

**Gerland**  
H Ö R G E R Ä T E



# Gottesdienst

in der Martini-Kirchengemeinde



**Ballastwache**

**Früher war mehr Lätare –  
vom leisen Frohlocken in der Passionszeit**

**Sonntag, 30.03.2025 um 10:30 Uhr findet in der Stephanuskirche, Pellaweg 4, Bielefeld, wieder ein satirischer Gottesdienst mit der Ballastwache (mit Begleitung durch Michael Witulski am Piano) statt. Herzliche Einladung!**

**Martini-Kirchengemeinde**  
Pellaweg 4 | 33617 Bielefeld | [martini@kirche-bielefeld.de](mailto:martini@kirche-bielefeld.de)



## Bericht aus dem Presbyterium

▶ **Ziele für die Gemeindegearbeit 2025 ff.** | Das Presbyterium hat die Leitlinien für die Gemeindegearbeit der Martini-Kirchengemeinde überprüft und für zehn Arbeitsbereiche neue Ziele entwickelt und festgelegt. Diese Ziele sollen in den kommenden Jahren schwerpunktmäßig verfolgt werden. Angesprochen sind die Bereiche: Gottesdienst und Kirchenmusik, Arbeit mit Kindern und Familien, Arbeit mit Jugendlichen und Konfirmand\*innen, Diakonie und Arbeit mit Erwachsenen, Kita Martini, Ehrenamt, Mitwirkung und gelingendes Gemeindeleben, Öffentlichkeitsarbeit, Kooperation in Nachbarschaft und Region und Finanzen und Gebäude. Die Ziele im Einzelnen werden in der neuen Fassung des Gemeindekonzepts enthalten, was voraussichtlich im März vorliegen wird.

▶ **Gemeindegliederzahl und Gottesdienstbesuch 2024** | Zum 31. 12. 2024 hatte die Martini-Kirchengemeinde 2.413 Mitglieder. Das entspricht einem Mitgliederschwund von 83 Personen (3,3 %) im Jahr 2024 (v. a. Sterbefälle und Austritte). Damit liegt die Martini-Kirchengemeinde knapp unter dem Durchschnittsverlust in der Region Mitte (3,7 % ohne Bethel) und im Kirchenkreis (3,7 %). Der Gottesdienstbesuch in der Martini-Kirchengemeinde ist erfreulicherweise sehr stabil. Im Jahr 2024 wurden durchschnittlich über

alle Gottesdienste in der Stephanuskirche 113 Besucher\*innen gezählt. Im Vorjahr waren es 115.

▶ **Neuer Ausschuss für Jugendarbeit** | Iris von Bülow und Mia Kattelmann haben sich vorgenommen, die Arbeit mit Jugendlichen (ab 12 Jahre) in den Blick zu nehmen. Es gilt zu klären, was in Martini und was im Zusammenspiel in der Nachbarschaft und der Region Mitte stattfinden soll.

▶ **Kirche Kunterbunt** | Zusammen mit den Nachbarschaftsgemeinden wird das Projekt Kirche Kunterbunt unter Leitung unserer Jugendreferentin Diakonin Lena Kromminga auch im Jahr 2025 fortgeführt. Die Kirche Kunterbunt ist ein Angebot für Familien, Kinder, Freunde und Verwandte in der Süster-Kirche. Es geht darum, als Gemeinschaft und im Miteinander Zeit gemeinsam zu verbringen. Geplant sind fünf Termine: 22. 02., 22. 03., 24. 05., 20. 09. und 15. 11. 2025, jeweils von 15.30 – 18.00 Uhr.

▶ **Jugendgottesdienste** | Ein „cooles“ Angebot in der Nachbarschaft sind die Jugendgottesdienste. Sie finden jeweils um 18 Uhr statt. 21. 02.: Süsterkirche; 27. 06.: Saal Neustädter-Marien-Gemeindehaus, 31. 10.: Jakobus-Kirche und 12. 12. 2025: Jugendkirche Luca.

▶ **Umgestaltung der Bücherei** | Die Planungen zur Umgestaltung der Bücherei gehen jetzt in die

Realisierung über. Es wird ein neues Raumkonzept umgesetzt, das insbesondere den Nutzungswünschen unserer Jugendlichen und jungen Erwachsenen Rechnung trägt. Nach der Umgestaltung wird es für einige Gruppen Raumwechsel geben.

► **Budgetplanung** | Unter Federführung von Ferdinand Robrecht ist der Haushalt für das Jahr 2025 geplant worden. Insgesamt hat der Haushalt der Kirchengemeinde ein Volumen von fast 400.000 €.

► **Diakoniemittel** | Im Jahr 2024 wurde eine bedürftige Familie in der Gemeinde unterstützt. Das Partnerschaftsprojekt Zabadeh im Westjordanland – hier geht es um die Arbeit einer Schule – wurde mit 1.000 € unterstützt. Der gleiche Betrag wurde 2025 für die Vesperkirche zur Verfügung gestellt.

► **Region Bielefeld Mitte** | Die Steuerungsgruppe arbeitet intensiv an einer gemeinsamen Perspektive bis zum Jahr 2035. Für den 20.05.2025 ist eine Versammlung aller Presbyter\*innen aus der

Region Mitte vorgesehen, bei der die Ergebnisse beraten werden sollen. Sie sollen schließlich auf der Sommersynode des Kirchenkreises vorgestellt werden.

### **Nach den Osterferien 2025 startet wieder ein kirchenmusikalischer C-Kurs der Kirchenkreise Bielefeld, Gütersloh, Halle und Paderborn.**

Der sogenannte C-Kurs bietet die Möglichkeit, sich zur Kirchenmusikerin oder zum Kirchenmusiker im Nebenamt ausbilden zu lassen. Angeboten werden mehrere Fachrichtungen, von denen die Teilnehmer auswählen können.

#### **Fachrichtungen:**

Orgel · Chorleitung · Kinderchorleitung · Posaunenchorleitung

#### **Weitere Auskunft:**

Kreiskantorin Bielefeld KMD Ruth M. Seiler  
[BI-KK-Kreiskantorat@kirche-bielefeld.de](mailto:BI-KK-Kreiskantorat@kirche-bielefeld.de)

### **Putztag in Martini**

Am Samstag, den 8. März, soll es einen „Frühlingsputztag“ in unserer Gemeinde geben. Es geht um Aufräumen und Inventur in den Küchen, um das Reinigen der Kühlschränke, das Entstauben der Heizkörper u. a. m.

Mithelfende sind erwünscht und sollten sich bis zum 5. März im Gemeindebüro gemeldet haben.

DRUCKVORSTUFE | OFFSETDRUCK | DIGITALDRUCK | VERARBEITUNG | SERVICE



**hd**

## hanodruck gmbh

- Grafischer Betrieb
- 33758 Schloß Holte-Stukenbrock
- Falkenstraße 8g
- Telefon 0 52 07 / 99 59 - 00 · Fax 99 59 - 09
- info@hanodruck.de · www.hanodruck.de

flexibel  
kompetent  
innovativ  
zuverlässig  
vielseitig  
serviceorientiert

# AXEL BÜCKING



**Meisterbetrieb für  
Heizung und Sanitär**

Schwarzer Weg 47 · 33824 Werther

Telefon (05203) 2 96 04 56 · Telefax (05203) 2 96 04 57

*Bestattungen*  
**Vemmer**

**Bestattungsvorsorge**  
Jetzt schon an später denken!

[www.vemmer-bestattungen.de](http://www.vemmer-bestattungen.de)  
Tag und Nacht erreichbar  
Telefon 0521-417110

**Hermann Vemmer KG**  
Sauerlandstraße 12  
33647 Bielefeld

# Orgeljubiläum



Foto: K. Tegeler

Mit etwas Verspätung feiern wir im Mai das Jubiläum unserer „Becker-Orgel“. Im letzten Jahr ist sie nämlich 25 Jahre alt geworden. Frisch gereinigt, mit LED-Pultleuchte und leichten baulichen Veränderungen startet sie nun in die nächsten 25 Jahre!

Am Jubilate-Wochenende wird es drei Veranstaltungen zum Orgeljubiläum geben: Den Auftakt bildet das Gesprächskonzert „**OrgelMAUS goes Martini**“ – ein Konzert für kleine und große Menschen am **Freitag, 9. Mai 2025 um 17 Uhr** auf der Orgelepore. Beim Gespräch zwischen Maus (Nina Siekmann) und Organist (Klaus Tegeler) kann man viel über die Orgel erfahren – und sicher auch schmunzeln.

Im Gottesdienst am **Sonntag, 11. Mai 2025**, wird ebenfalls die Orgel im Mittelpunkt stehen mit einigen (musikalischen) Überraschungen.

Und schließlich findet noch um **17 Uhr** ein **Orgelkonzert** statt, bei dem Musik für zwei und vier Hände und auch für vier Füße zu hören sein wird (Werke von W. A. Mozart, J. S. Bach, G. F. Händel, E. Elgar, M. Nagel, M. Schütz, gespielt von Jochen A. Modeß und Klaus Tegeler).

Wir wünschen unserer Orgel auch weiterhin vollen Wind im Kanal für Lob und Verkündigung im Gottesdienst.



## Konfis in the City – gemeinsam unterwegs und mittendrin



Jugendliche aus ganz Bielefeld und zugehörig zu den vier Innenstadtgemeinden bereiten sich zusammen auf ihre Taufen und Konfirmationen vor. Da raucht schon mal der Kopf über Bibel und KonApp, wenn wir die 10 Gebote auf ihren Sinn untersuchen oder das Abendmahl in seinen verschiedenen Traditionen kennenlernen. Der Jahrgang 2025 ist aber insgesamt entspannt und fröhlich unterwegs. Die Teilnehmenden sind neugierig und kritisch, und so soll es ja sein. Immerhin steht bald eine wichtige Entscheidung an. Im Alter von vierzehn Jahren wird Menschen zuge-  
traut, ihren eigenen religiösen Weg zu bestimmen. Soll mein Leben weiterhin etwas mit Gott und der Kirche zu tun haben? Kann ich mich dazu bekennen, oder ist mir anderes wichtig?

Die Themen und Methoden zeitgemäßer Konfirmandenarbeit setzen auf Selbsterfahrung und vielfältiges Ausprobieren. Wir singen, beten und erforschen die verschiedenen kirchlichen Orte der Stadt. Wir spielen, fragen und positionieren uns. Wir erfahren einander in unterschiedlichen Rollen und Gruppenkonstellationen. Wir streiten, essen und träumen zusammen. Es gibt Zeit für kreatives Gestalten und viele Gottesdienste.

Kann das Christentum diesen Jugendlichen einen Rahmen für ihre Lebenswege geben? Wenn ja, möge er sie beschützen, statt einzuengen. Immer wieder leuchten die unterschiedlichen Talente und Charaktere dieser jungen Menschen auf und machen dem Team um sie herum die größte Freude. Sie sind eindeutig Gottes Kinder: laut und bunt und eigenwillig, leise und nachdenklich und clever. Wir freuen uns auf die Konfirmationen im Mai!



Foto: Susanne Stöcker

Wir leben HEIZUNG, wir fühlen HEIZUNG, wir sind HOT!

Damit Sie es immer schön warm haben, bieten wir Ihnen genau die Technologie an, die für Ihre Immobilie ideal ist. Wir sind Experten für Energieeffizienz und Umweltschutz. Mit fachkundiger Montage, Wartung, Reparatur- und Notdienstservice sorgen wir dafür, dass Ihre Heizung viele Jahre zuverlässig und sparsam läuft.

we  
are  
SO  
HOT



bad & heizung

Finke

Ravensberger Bleiche 2 · 33649 Bielefeld  
Tel. 05 21 - 32 94 17 10 · [www.finke-haustechnik.de](http://www.finke-haustechnik.de)

BERATUNG.  
BETREUUNG.  
BEGLEITUNG.

Bestattungen  
**BILLERBECK**  
seit 1850 im Bielefelder Westen

Auferstehung ist unser Glaube,  
Wiedersehen unsere Hoffnung,  
Gedenken unsere Liebe.

*Aurelius Augustinus*

Partner der Deutsche  
Bestattungsvorsorge  
Treuhand AG



Unverbindliche Bestattungsvorsorgeberatung.

Gerne übersenden wir Ihnen kostenlos weitere Informationen.  
Stapenhorststraße 50 a | 33615 Bielefeld  
Telefon 0521 13 05 48

[www.billerbeck-bestattungen.de](http://www.billerbeck-bestattungen.de)

Damen- und Herrensalon

Hannelore Ohm

Gadderbaum



Eggweg 2  
33617 Bielefeld  
Tel.: 0521.141494

**Malergeschäft Bethel**

v. Bodelschwingsche Stiftungen Bethel



**bringt Farbe  
ins Haus**

- Bodenbeläge
- Fassadenbeschichtung
- Dekorative Maltechniken
- Glasarbeiten
- Betonsanierung
- Brandschutzbeschichtung
- Wärmedämmverbundsysteme
- Tapezierarbeiten
- Lackierarbeiten

**Malergeschäft Bethel**

Quellenhofweg 33  
33617 Bielefeld  
Telefon: 0521 144-3853

[www.betriebe-bethel.de](http://www.betriebe-bethel.de)

Bethel



# Martini Miteinander

... und wie wir es pflegen und schützen

## Bitte:

### 1 Sprecht respektvoll und wertschätzend miteinander

und ebenso, wenn ihr über Dritte sprecht. Das gilt auch für die sozialen Medien in digitalen Räumen.

### 2 Helft mit,

dass schädliches, kränkendes und übergriffiges Verhalten keinen Raum in unserer Gemeinde hat. Jede\*r soll sich bei uns sicher und frei fühlen können.

### 3 Geht sorgsam

mit Einrichtungen und Materialien der Kirchengemeinde um.

### 4 Achtet auf persönlichen Grenzen.

Verhaltet euch so, dass euer Gegenüber jederzeit selbst bestimmen kann, wie viel Nähe und wie viel Distanz sie\*er wünscht.



### Lasst euch unterstützen

Wenn ihr etwas erlebt, das nicht gut ist, dass jemand Grenzen überschreitet oder euch eine Situation problematisch erscheint, sprecht es bitte direkt an oder nehmt Unterstützung in Anspruch.

## Unsere Martini-Vertrauenspersonen:



**Regine Ballstaedt**  
regine.ballstaedt@kirche-bielefeld.de  
+49 (0521) 152658



**Johannes Rudolph**  
rudolph.bielefeld@t-online.de  
+49 (0521) 98894168



Mehr Informationen zu den Verhaltensregeln erhalten Sie auf unserer Webseite

[martini@kirche-bielefeld.de](mailto:martini@kirche-bielefeld.de)  
Pellaweg 4 | 33617 Bielefeld  
[www.martini-gadderbaum.de](http://www.martini-gadderbaum.de)



## Religion – ein Auslaufmodell?

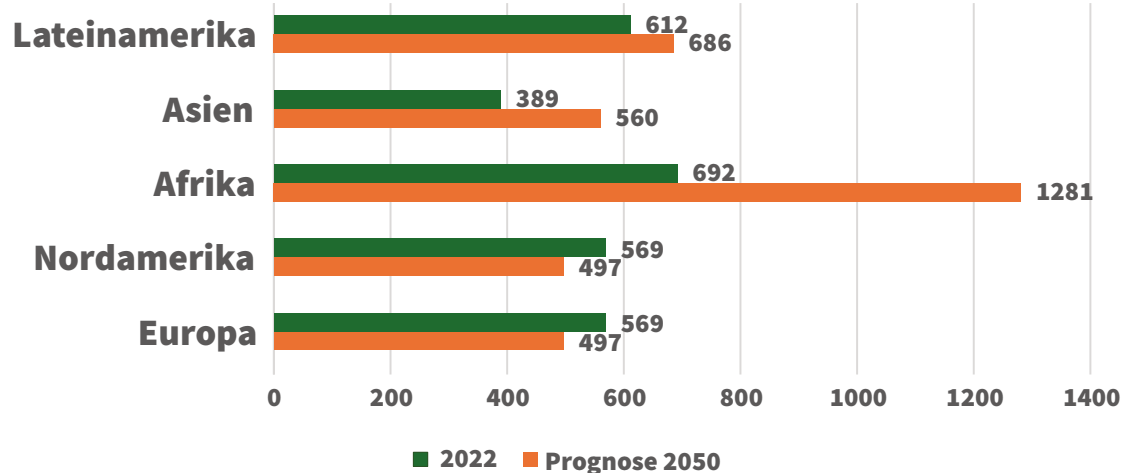
Glauben zu können ist angesichts nie verstummender Zweifel schon schwierig genug. Wenig hilfreich ist in diesem Zusammenhang die Wahrnehmung eines Umfeldes, in dem ein rasanter Bedeutungsverlust des Religiösen stattfindet: Leere Kirchen, schrumpfende Mitgliedszahlen, abnehmender gesellschaftlicher Stellenwert von Kirchen und Religionsgemeinschaften. Der letzte macht das Licht aus. Auf diesem Hintergrund ist es nicht so ganz unwichtig, sich klarzumachen, dass dieser Trend in unserem Land keineswegs weltweit gilt. Im Weltmaßstab wächst die Zahl der Menschen, die sich zugehörig fühlen zu einer Religionsgemeinschaft. Dies gilt insbesondere für Afrika und Lateinamerika. In West-Europa jedoch nimmt die Kirchenbindung rasant ab.

62% der Menschen weltweit geben an, eine „religiöse Person“ zu sein. Eine solche Selbstbeschreibung (Gallup Umfrage 2023) ist keineswegs auf arme Menschen im Globalen Süden beschränkt, auch wenn dies hier ganz besonders zutrifft. Auch in Nordamerika ist Religion erstaunlich populär (50%), in Osteuropa inklusive Russland trotz jahrzehntelangem staatlich verordneten Atheismus sehr viel mehr als bei uns. Auch hohes Einkommen oder eine hohe Bildung bedeuten nicht, dass der Bezug zur Religion nicht mehr vorkommt und dass im weltweiten Maßstab die Jüngeren (unter 34 Jahren) sich mehr als religiös empfinden (64%) als die Menschen über 55 Jahren (57%), ist in diesem Zusammenhang vielleicht auch bemerkenswert.





## Weltweite Christenheit (Millionen Menschen)



Es scheint also so zu sein, dass das letzte Wort über die Zukunft der Religion noch nicht gesprochen ist. Für die Christen in Westeuropa steht die Frage im Raum, was wir von den Glaubensgeschwistern in den anderen Teilen der Welt lernen können, was uns vielleicht aus unserer resignativen Befindlichkeit herausführen könnte. Vieles werden wir nicht einfach kopieren können und „Säkularisierungstendenzen“ gerade in den urbanen Zentren gibt es ja auch in allen anderen Erdteilen. Aber vielleicht hilft die globale Perspektive doch, es zumindest für möglich zu halten, dass die „Sache mit Gott“ weitergeht.

Zu diesem Blick auf Religiosität oder speziell auf das Christentum in anderen Kontinenten

gehört dann auch die Frage, welchen Glauben wir teilen wollen oder können. Die Frömmigkeit bestimmter Denominationen oder evangelikaler Gruppen, die mancherorts durchaus Gottesdienste mit über zweitausend Teilnehmenden feiern, dürfte uns eher befremden und auch theologisch „herausfordern“. Die erhebliche Präsenz des Religiösen in der Welt befreit uns also nicht von der Aufgabe, für uns in unserer Gesellschaft und in unserer Gemeinde immer wieder neue Glaubenswege zu suchen.

*Georg Krämer  
Welthaus Bielefeld*

# Unsere aktuellen Angebote ...

## ... für Jugendliche und Erwachsene

### Montag

#### TISCHTENNIS IM GEMEINDESAAL

Kontakt: *Ino Egbers (über Gemeindebüro)*

Ort: Großer Saal

Zeit: **19.00 bis 21.00 Uhr**

Wir sind eine offene Gruppe und wer Interesse hat dazu zu kommen, kann sich gerne melden.

### Dienstag

#### TISCHTENNIS FÜR SENIOR\*INNEN

Kontakt: *Siegbert Runde, Werner Giebner*

Ort: Großer Saal

Zeit: **9.30 bis 11.30 Uhr**

Jeden Dienstag

#### LITERATURKREIS

Kontakt: *Leila Klessmann*

Ort: Bücherei

Zeit: **19.30 bis 21:00 Uhr**

Aktuelle Termine:

**22. März 2025**

„22 Bahnen“ von Caroline Wahl

**13. Mai 2025**

„Heimsuchung“ von Jenny Erpenbeck

#### MARTINI IM GESPRÄCH

Kontakt: *Pfarrer Thomas Gano*

Ort: Bücherei

Zeit: **19.30** Uhr, jeden 2. Dienstag im Monat

Aktuelle Termine:

**18. März 2025**

Bei Dir bin ich zuhause

**05. April 2025**

(Sa. – Ausflug zu den Hugenotten)

**08. April 2025**

Kirche in einer digitalen Welt

**Sander**  
Malermmeister

*Wir sind Ihr Partner in allen Fragen rund um...*

- ...die Ausführung von Malerarbeiten
- ...kreative Gestaltungstechniken
- ...Farbberatung
- ...Sanierung denkmalgeschützter Fassaden
- ...Imprägnierung
- ...Fassadenreinigung
- ...Schlammverfugung
- ...Fußboden-Verlegearbeiten (Lino, Laminat und Parkett)
- ...Trockenbau

**Matthias Sander – Malermeister**  
Leibnizstraße 16 ■ 33609 Bielefeld  
Tel. 0521 67185 ■ Fax 0521 68809  
info@sander-malermeister.de  
www.sander-malermeister.de

*WIR SCHAFFEN WOHNBEHAGEN*

**Mittwoch**

**ISRAELISCHE TÄNZE**

Kontakt: *Käthe Lutterjohann*

Zeit: **18.15 bis 20.00 Uhr**

Ort: Großer Saal

Aktuelle Termine:

**12., 19. und 26. März 2025**

**09., 16. und 30. April 2025**

**14. und 21. Mai 2025**

**Donnerstag**

**ZWAR BASISGRUPPE**

Kontakt: *Gabriele Eich*

Zeit: **18.00 bis 20.00 Uhr**

Aktuelle Termine:

**06. und 20. März 2025**

**17. April 2025**

**01. und 15. Mai 2025**

**Freitag**

**„OFFENE TÜR“ IM MARTINI-EVENT-CENTER  
FÜR JUNG UND ALT**

Kontakt: *Christa Althoff*

Ort: MEC (Martini-Event-Center)

Zeit: **19.00 bis 22.00 Uhr**

Letzter Freitag im Monat

Aktueller Termin:

**30. Mai 2025**



Mitglied der Dachdecker- und Zimmerer-Innung Bielefeld

**Meisterbetrieb** für Dächer, Balkone, Dachfenster. Seit 1959.

Lutz Lang GmbH & Co. KG | Telefon 0521 557517 - 0  
Auf dem Esch 3 | 33619 Bielefeld | [www.lang-bedachungen.de](http://www.lang-bedachungen.de)

# Unsere aktuellen Angebote ...

... in den Bereichen Diakonie und Ehrenamt

**Dienstag**

## **MARTINI-FRÜHSTÜCK**

Gemeinsam älter werden in Gadderbaum – zusammen frühstücken und miteinander etwas erleben. Bitte melden Sie sich im Gemeindebüro an.

Kontakt: *Christiane Daub*  
*Anja Kleine-Bekel*

Ort: MEC

Zeit: **9.30 bis 11.30 Uhr**

2. Dienstag im Monat

Aktuelle Termine:

**11. März 2025**

Bielefeld von oben – Aufnahmen mit Drohne

Referent: Hartmut Vollmer

**08. April 2025**

Stationen Bielefelder Geschichte:

Führung durch das Historische Museum in Bielefeld

(Treffen zum Frühstück um 9.30 Uhr in Martini, Hin- und Rückfahrt von dort gegen 10 Uhr zum Museum, Beginn der Führung: 10.30 Uhr)

**13. Mai 2025**

Die erste promovierte Ärztin in Deutschland, Frau Dr. Erxleben (geb. 1722)

Referent: Herr Stippich

**Dienstag/Donnerstag**

## **BESUCHSDIENSTKREIS**

Kontakt: *Anna Behmenburg*

Ort: MEC

Zeit: **17.00 bis 18.30 Uhr**

Letzter Dienstag im Monat, alle zwei Monate:

Aktueller Termin:

**24. April 2025**

Letzten Donnerstag im Monat:

(Reflektionsgespräche) alle 2 Monate

Kontakt: *Esther Wolf (Erwachsenenbildnerin)*

Aktuelle Termine:

**25. März 2025**

**27. Mai 2025**

**Diakonie** 

# Radpilgern auf der „Via Baltica“ von Bremen nach Münster

Ein gemeinsames Projekt für die Region Mitte des Kirchenkreises Bielefeld vom 01. bis 05. 10. 2025



Pilgern ist eine Möglichkeit, sich selbst in der Schöpfung, in Kontakt mit Gott und mit anderen Menschen neu kennenzulernen. Auf der historischen „Via Baltica“ – einem bekannten Pilgerweg – und der „Friedensroute“ radeln wir von Bremen über Osnabrück nach Münster. Eine Gesamtstrecke von 250 km, aufgeteilt in vier Tagesetappen zwischen 50 und 72 km ist vorgesehen. Die Anreise erfolgt mit der Bahn von Bielefeld nach Bremen; die Rückreise mit der Bahn von Münster nach Bielefeld-Brackwede. Ein Begleitbus für Gepäcktransport mit Zustiegmöglichkeit bei Defekt des Rades, Unwohlsein usw. wird zur Verfügung stehen.

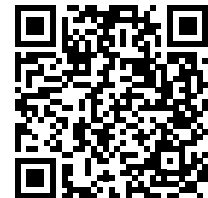
Das Programm umfasst: spirituelle Morgen-, Abend- und Zwischenimpulse (in der Natur oder in Kirchen); gemeinsames Frühstück und Abendessen; geführte Gruppentour mit gemeinsamen Pausen. Enthalten sind vier Übernachtungen mit Frühstück in Mittelklassehotels sowie Gruppentickets für die Hin- und Rückfahrt. Nicht enthalten sind Tourismusabgaben, Picknick unterwegs (das wir selbst organisieren), Abendessen, Getränke, Trinkgelder etc.

Preise: 295,- € Doppelzimmer | 365,- € Einzelzimmer (begrenzt)

Verbindliche Anmeldung bis zum 31. Mai 2025 online oder schriftlich im Gemeindebüro der Martini-Kirchengemeinde mit einer Anzahlung von 50,- pro Person.  
Konto: Ev.-Luth. Martini-Kirchengemeinde, IBAN DE28 4805 0161 0029 5850 72  
bei der Sparkasse Bielefeld

Weitere Informationen und Anmeldeformular auf unserer Homepage:

<https://www.martini-gadderbaum.de/pilgerradtour/>





Unser Maßstab ist die Zufriedenheit unserer Kunden.



HÖRSYSTEME

GEHÖRSCHUTZ

BRILLEN

KONTAKTLINSEN

## Unser Service für Sie!

Ganz egal wo Sie Ihr Hörgerät oder Ihre Brille gekauft haben, wir helfen Ihnen bei Problemen gerne weiter.

**Einfach anrufen unter: Tel. 0521-143 220**

**Cordes**  
HÖRGERÄTE

OPTIK *fillies*

Gadderbaumer Str. 38 (Am Betheleck) | 33602 Bielefeld  
[www.hoergeraete-cordes.de](http://www.hoergeraete-cordes.de)

# BADMODERNISIERUNG

Bad gut - Tag gut! ... denn Bäder machen Leute

## Haustechnik Wehmeyer

Gas Wasser Wärme  
Bauklempnerei  
Solartechnik



Haustechnik Wehmeyer  
Thomas Wehmeyer  
Bolbrinkersweg 34 a  
33617 Bielefeld

Fon 0521 / 14 07 88  
Fax 0521 / 14 07 45  
E-Mail: [info@haustechnik-wehmeyer.de](mailto:info@haustechnik-wehmeyer.de)  
[www.haustechnik-wehmeyer.de](http://www.haustechnik-wehmeyer.de)



Immer gut beraten mit:

**Hackbarth**

Gas- und Wasserinstallation  
Sanitär – Heizung – Wärmepumpen  
Badsanierung – Kundendienst

**Frank Hackbarth**

Südstraße 105 · 33647 Bielefeld  
Tel.: 0521 15 21 35 · Mobil: 0172 64 60 319  
E-Mail: [fr.hackbarth@t-online.de](mailto:fr.hackbarth@t-online.de)  
[www.heizungs-sanitaertechnik-bielefeld.de](http://www.heizungs-sanitaertechnik-bielefeld.de)

FENSTER TÜREN  
EINBRUCHSCHUTZ  
TREPPEN MÖBELBAU  
ROLLÄDEN LÄCHELN  
LADENBAU REPARATUREN



Innenausbau  
& Bautischlerei  
MICHAEL WIERUM GmbH

ERPESTRASSE 40 | 33649 BIELEFELD | T 0521 487365  
[INFO@M-WIERUM.DE](mailto:INFO@M-WIERUM.DE) | [WWW.M-WIERUM.DE](http://WWW.M-WIERUM.DE)

# Bielefeld barrierefrei erleben

Mit dem **Projekt „Bielefeld barrierefrei erleben!“** verbessert Bethel die selbstständige Teilhabe von Menschen mit Beeinträchtigungen. Rund **50 Kultur-, Freizeit- und Sportstätten mit 63 Gebäuden und 203 Räumen in Bielefeld** wurden bereits auf mögliche Barrieren für Menschen mit **Mobilitäts-, Hör-, Seh- oder kognitiver Einschränkung** getestet. Die gesammelten Informationen stehen ab sofort allen Menschen auf verschiedenen online-Plattformen und Webseiten zur Verfügung. So können sie sich vor ihrem Besuch umfangreich über die örtlichen Gegebenheiten informieren. Das Ziel ist: hinkommen, reinkommen und klarkommen!

Ehrenamtliche mit und ohne Einschränkung besuchten in Teams die verschiedenen Kulturorte, Freizeit- und Sportstätten und testeten anhand von Fragebögen Gebäude und ihre Räume. Die Verantwortlichen der geprüften Stätten erhielten einen umfangreichen Ergebnisbericht mit individueller Beratung, wie mehr Barrierefreiheit geschaffen werden kann. Die Beratung beinhaltete auch finanzielle Förderungsmöglichkeiten für Umbaumaßnahmen.

Das Sammeln solcher Informationen soll weiter ausgebaut werden. Das Projekt wird die Barriere-Checks in 2025 fortsetzen. Weitere Kultur-, Freizeit und Sportstätten sind herzlichst eingeladen, sich kostenfrei auf mögliche Barrieren testen zu lassen. Wir freuen uns über jedes Interesse, bitte melden unter [kultur@neue-schmiede.de](mailto:kultur@neue-schmiede.de).



Detlev Barczewski (von links), Renate Worms, Reinhard Jaschke und Inka Stückemann vom Projekt „Bielefeld barrierefrei erleben!“ testeten auch die Rudolf-Oetker-Halle.

*Foto: Matthias Cremer / v. Bodelschwingsche Stiftungen Bethel*

# Unsere aktuellen Angebote ...

... für Kinder und Familien

**Dienstag**

**„DIE MINI-MONSTER“**

Eltern-Kind-Gruppe

Kontakt: *Christa Althoff*

Ort: Wintergarten

Zeit: **10.00 bis 12.00 Uhr**

Bei Interesse bitte im Gemeindebüro melden.

**Vorankündigung**

**KINDERFERIENSPIELE  
FÜR GRUNDSCHULKINDER**

Kontakt: *Lena Kromminga*

Ort: Dietrich-Bonhoeffer-Gemeinde

Zeit: **9.00 bis 15.00 Uhr**

**21. bis 27. Juli 2025**

**Freitag**

**AKTION MIT GRUNDSCHULKINDERN**

Kontakt: *Christa Althoff*

Ort: kleiner und großer Saal

Zeit: **15.30 bis 17.00 Uhr**

Aktueller Termin: **04. April 2025**



# Die Wackelzähne on Tour ...

*»Als Kind ist jeder ein Künstler.*

*Die Herausforderung ist es, als Erwachsener einer zu bleiben!«*



Foto: Peter Derksen

Im Januar 2025 waren die Wackelzähne der Kita Martini unterwegs. Ziel war die Kunsthalle in Bielefeld.

Die Kinder haben in diesem Jahr an dem Workshop: „Irgendwie Anders“ teilgenommen. Sie beschäftigen sich mit den Fragen: „Wie schaffen wir es, Freundschaften zu knüpfen? Oder anderen Menschen Akzeptanz entgegenzubringen?“ Mit diesen Fragen setzt sich Irgendwie Anders im gleichnamigen Kinderbuch auseinander. Er versucht, sich mit allen Mitteln anzupassen, bis er merkt, dass er sich nicht zu verstellen braucht, um akzeptiert zu werden. Auf seiner Reise lernt Irgendwie Anders auch, dass Freundschaft bedeutet, die Einzigartigkeit des anderen zu schätzen. Denn sind wir im Grunde nicht alle irgendwie anders?

Auf Grundlage dieser tollen Geschichte gingen die Kinder auf Erkundungstour und sahen, wie stark die Kunst von individuellen Charakteren geprägt ist und wie notwendig das auch ist.

Im Anschluss durften die Kinder im Atelier eigene Kunstwerke schaffen und mit nach Hause nehmen.





Foto: Peter Derksen



**Kirchentag Hannover**  
*30. April bis 4. Mai 2025*

[kirchentag.de](http://kirchentag.de)

# FlohMarkt

im Martini-Gemeindehaus, Pellaweg 4, 33617 Bielefeld



**Samstag, 29. März 2025**  
**14:30 bis 17:00 Uhr**

**Flohmarkt** | Verkaufen, kaufen, stöbern und bei Kaffee und Kuchen plauschen. Sie möchten sich mit einem Stand anmelden? Bitte senden Sie uns eine E-Mail mit Ihren Kontaktdaten an:  
[martini@kirche-bielefeld.de](mailto:martini@kirche-bielefeld.de).





Unsere Stiftung GlaubensWert lebt von Ihren Spenden! Die Stiftung unterstützt zum einen die Arbeit der Martini-Kirchengemeinde mit einem erheblichen fünfstelligen Beitrag, zum anderen sind bei der Stiftung Menschen angestellt, die in den verschiedenen Fachbereichen der Gemeinde ihren Dienst tun, z. B. in der Diakonie, der Kirchenmusik, der Arbeit mit Kindern und Jugendlichen und der Kita Martini. Da wir für die Personalanstellungen Planungssicherheit brauchen, freuen wir uns besonders über die Menschen, die sich als Spender:innen dazu entschließen können, uns mit einem festen monatlichen Betrag per Dauerauftrag zu unterstützen. Jede Summe hilft und kommt zu 100 % der Arbeit der Martini-Kirchengemeinde zu Gute. Eine Spendenbescheinigung erhalten Sie über die Gesamtsumme. Bitte geben Sie hierfür Ihren Namen und Ihre Anschrift im Verwendungszweck an.

Bank für Kirche und Diakonie – KD-Bank

IBAN: DE84 3506 0190 2000 0570 13

# Ihre Ansprechpartner\*innen

## Unsere Presbyter\*innen



**Iris von Bülow**  
Arbeit mit Jugendlichen und  
Konfirmand\*innen, Prävention



**Michael Conty**  
Vorsitz, Verwaltung, Personal,  
Öffentlichkeitsarbeit, KiTa



**Mia Kattelmann**  
Arbeit mit Jugendlichen und  
Konfirmand\*innen



**Jens Klieber**  
Diakonie, Öffentlichkeitsarbeit,  
Ehrenamtsförderung



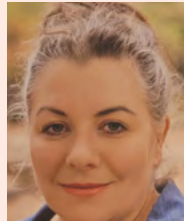
**Oliver Koch**  
Gebäude und Liegenschaften,  
Ehrenamtsförderung



**Walter Mielke**  
stellv. Vorsitz, Gottesdienst  
und Kirchenmusik



**Ferdinand Robrecht**  
Finanzen



**Nina-Sophie Siekmann**  
Arbeit mit Kindern und Familien,  
Kirchenmusik



**Susanne Stöcker**  
PfarrerIn, Gottesdienst und  
Kirchenmusik

## Unsere hauptamtlichen Mitarbeiterinnen



**Melanie Brinkmann**  
Gemeindemanagement



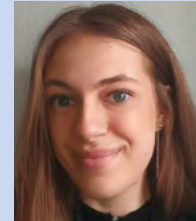
**Sabine Gelißen**  
Gemeindebüro



**Lena Kromminga**  
Ev. Jugend - Nachbarschaft



**Jennifer Röbling**  
Leitung KiTa Martini



**Luisa Starke**  
Gemeindesozialarbeit

## Unsere Koordinatorinnen



**Christa Althoff**  
Kinder und Familien



**Regine Ballstaedt**  
Ehrenamtskoordination



**Brigitte Mielke**  
Ehrenamtskoordination

## Unsere Martini-Vertrauenspersonen



**Regine Ballstaedt**



**Johannes Rudolph**

# So können Sie uns erreichen

## Martini-Kirchengemeinde

### **Pfarrerin Susanne Stöcker**

Tel.: **0521 . 1 49 49**

E-Mail: [susanne.stoecker@kirche-bielefeld.de](mailto:susanne.stoecker@kirche-bielefeld.de)

### **Kirche und Gemeindehaus**

Pellaweg 4

### **Gemeindebüro**

Ev.-Luth. Martini-Kirchengemeinde Gadderbaum  
Pellaweg 4, 33617 Bielefeld

Gemeindesekretärin: **Sabine Gelißen**

Tel.: **0521 . 14 04 97** und Fax: 0521 . 32 92 363

E-Mail: [martini@kirche-bielefeld.de](mailto:martini@kirche-bielefeld.de)

### **Öffnungszeiten**

Dienstag und Freitag: 9.00 bis 12.00 Uhr

Donnerstag: 15.00 bis 18.00 Uhr

### **Kindertagesstätte Martini**

Leitung: **Jennifer Röbling**

Hortweg 12, 33617 Bielefeld, Tel.: **0521 . 1 59 85**

E-Mail: [kita-martini@kirche-bielefeld.de](mailto:kita-martini@kirche-bielefeld.de)

**[www.martini-gadderbaum.de](http://www.martini-gadderbaum.de)**

*Homepage*



*Instagram*

